



**ENTREPRISE
SOCIALE
APPRENANTE
ET INCLUSIVE**

LES POTAGERS
du télégraphe

**RAPPORT
D'ACTIVITÉ
2022**

C'EST QUOI UN ACI ?

Les dispositifs " **Ateliers et Chantiers d'Insertion** " assurent :

- L'accueil
- L'embauche
- L'accompagnement au travail
- Des actions collectives, de publics prioritaires sans emploi
- L'encadrement technique

Le dispositif s'appuie sur **la formation et l'accompagnement** des salariés, en vue de rechercher et favoriser les meilleures conditions de leur insertion sociale et professionnelle.

QUEL BUT SE FIXE NOTRE ASSOCIATION ?

- **Développer des actions d'insertion** par l'activité économique centrées sur des activités de production, commercialisation et services dans les secteurs de l'agriculture et de l'environnement, ainsi que des actions éducatives et pédagogiques en lien avec ces secteurs.
- **Accueillir des demandeurs d'emploi** et aider à l'insertion sociale et professionnelle.
- **Favoriser les liens sociaux** par une démarche citoyenne.
- **Participer au développement durable** par un mode de production respectueux de l'environnement.

LA GOUVERNANCE



PRÉSIDENT
Bruno
JALENQUES



VICE PRÉSIDENTE
Anne
GUIHEUX



SECRÉTAIRE
Sophie
JOAQUIM



SECRÉTAIRE ADJ.
Judy
HUE



TRÉSORIÈRE
Nathalie
MAGOT



MEMBRES
Slavie LEBALEUR
Vincent CASALS
Max DESCORMIERS



LES POTAGERS
du télégraphe
RAPPORT
D'ACTIVITÉ
2022

L'ÉQUIPE



DIRECTEUR
Thierry
DURIN



COORDINATRICE
Frédérique
SEURRE



**ENCADRANT
TECHNIQUE**
Christian
POIRIER



**ENCADRANTE
TECHNIQUE**
Christine
ASSIOURAS



ASP
Laetitia
NORMAND-ALVAREZ



COMPTABLE
Miguel
MARTINS

NOS PARTENAIRES

Crédit Mutuel



ESSONNE ACTIVE
FINANCEUR SOLIDAIRE POUR L'EMPLOI



NOS PARTENAIRES MOBILISÉS



**ENTREPRISE
SOCIALE
APPRENANTE
ET INCLUSIVE**

LES POTAGERS
du télégraphe
**RAPPORT
D'ACTIVITÉ**
2022

LES CHANGEMENTS DANS L'EQUIPE



Départ à la retraite
du responsable
d'exploitation



Départ de la coordinatrice
chargée de la
commercialisation



Nomination
d'une directrice
adjointe



Recrutement d'un nouvel encadrant
technique et
transition vers le
maraichage sol
vivant

ENTREPRISE
SOCIALE
APPRENANTE
ET INCLUSIVE

LES POTAGERS
du télégraphe
RAPPORT
D'ACTIVITÉ
2022

LES RÉSEAUX



DEUX GROUPEMENTS
D'EMPLOYEURS SUR LE
TERRITOIRE ETAMPOIS
ET DOURDANNAIS



PLATEFORME DES
ACTEURS DE
L'EMPLOI SOLIDAIRE
EN ESSONNE



RÉSEAU NATIONAL
DES ATELIERS ET
DES CHANTIERS



• GAB ÎdF •
Agriculteurs **BIO** d'Île-de-France

GROUPEMENT DES
AGRICULTEURS BIO
EN ÎLE DE FRANCE

NOS LABELS



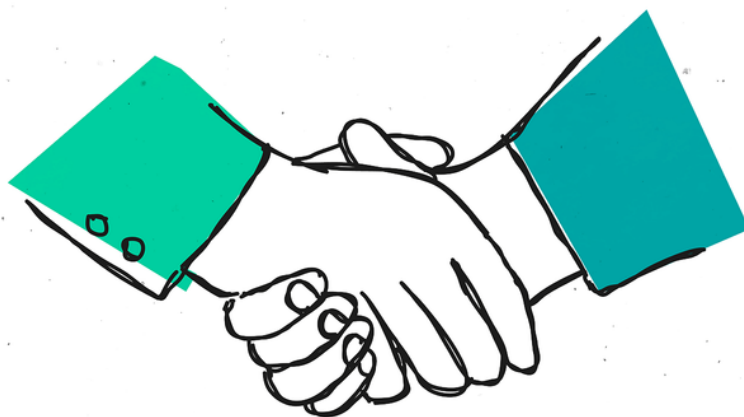
LABEL DÉCERNÉ EN
JANVIER 2019 PAR LE
COMITÉ D'ATTRIBUTION
DU SIARCE



LABEL DÉLIVRÉ
PAR LE CERVIA
ET LA RÉGION



OBTENTION DE LA
CERTIFICATION BIO
EN 2013 DÉLIVRÉE
PAR ECOCERT



LES POTAGERS
du télégraphe
**RAPPORT
D'ACTIVITÉ**
2022



**ENTREPRISE
SOCIALE
APPRENANTE
ET INCLUSIVE**

LES POTAGERS
du télégraphe

**RAPPORT
D'ACTIVITÉ
2022**

L'INCLUSION SOCIALE ET PROFESSIONNELLE

L'ACCOMPAGNEMENT VERS L'EMPLOI

L'**ADVP** (Activation du Développement Vocationnel et Personnel) est une méthodologie en orientation qui définit le projet professionnel comme se constituant à partir d'un **cycle de quatre étapes**, définie par des habiletés opératoires spécifiques.



Au cours des avenants possibles qui constituent un parcours global de 24 mois max ces différentes phases pourront être explorées (approche personnalisée)

L'OUTIL DE SUIVI DES PARCOURS

Logiciel de suivi des parcours en ligne



Initié par



et développé par



Un outil permettant de structurer l'accompagnement et la formation des salariées en CDDI et de centraliser les données - suivi des parcours des salariées en CDDI accessibles en ligne, avec des fonctionnalités permettant de générer des tableaux de bord/ données réclamées par les financeurs (DIRECCTE, intranet ASP, données FSE, ...)

Suivi des heures réalisées, téléversement dans l'extranet ASP, évaluations et attestations des compétences acquises, etc.



LES POTAGERS
du télégraphe
**RAPPORT
D'ACTIVITÉ
2022**

TÉMOIGNAGE

" Je suis arrivé aux potagers l'année du COVID, c'était très dur de trouver un emploi et on me proposait que des contrats courts pour faire le ménage. Les entreprises étaient loin de chez moi et en horaires décalés et je me déplace en transports, donc c'était impossible de rester. J'ai beaucoup aimé cette expérience dans le maraîchage et le contrat d'insertion m'a permis de régler des problèmes personnels. J'ai finalement ouvert mon entreprise dans l'import export vers l'Afrique. "



Philemond E.

L'OBSERVATOIRE

40 SALARIÉS ACCUEILLIS

HOMMES



FEMMES



Écart N-1 / -0.5%

33 139 HEURES TRAVAILLÉS

ITTEVILLE

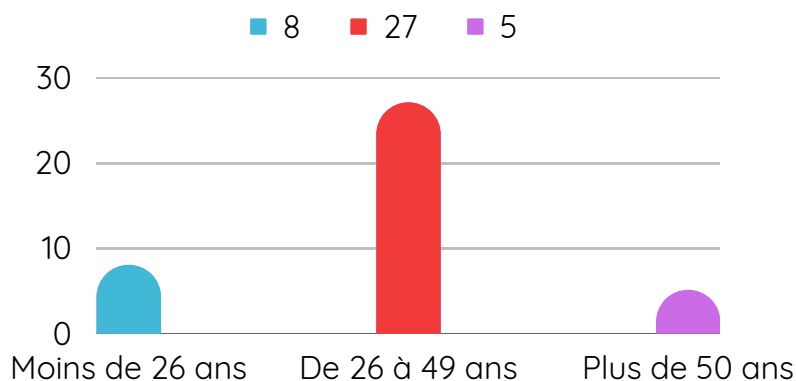


ETAMPES



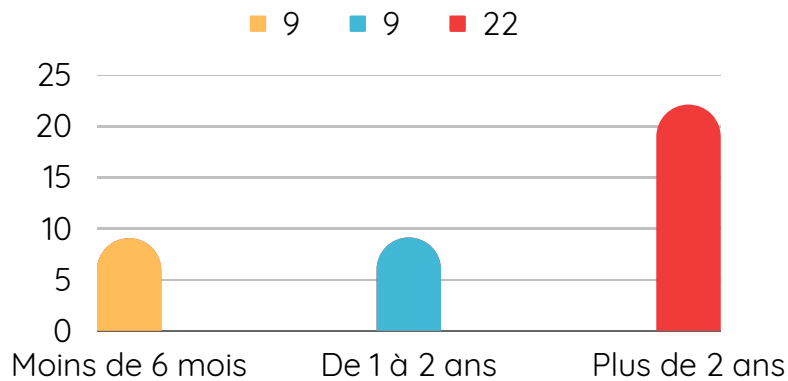
Écart N-1 / +9.5%

ÂGE MOYEN 35 ANS / 34 ANS N-1



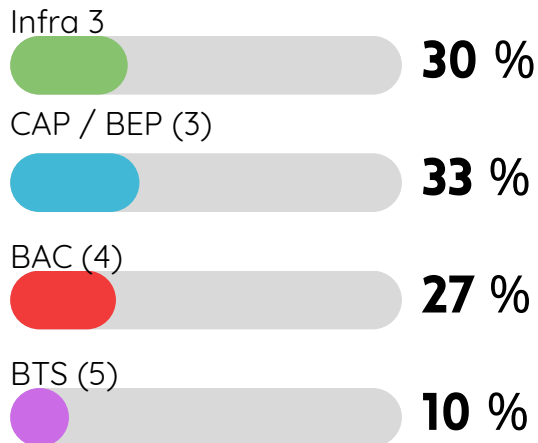
L'OBSERVATOIRE

INSCRIPTION PÔLE EMPLOI

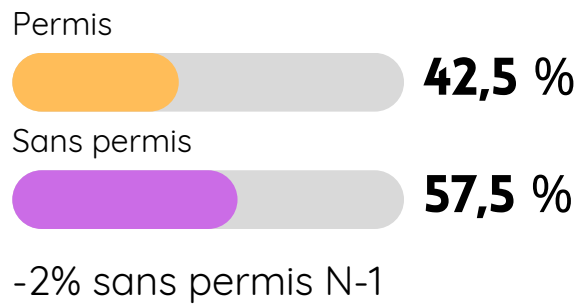


55% D.E. très longue durée

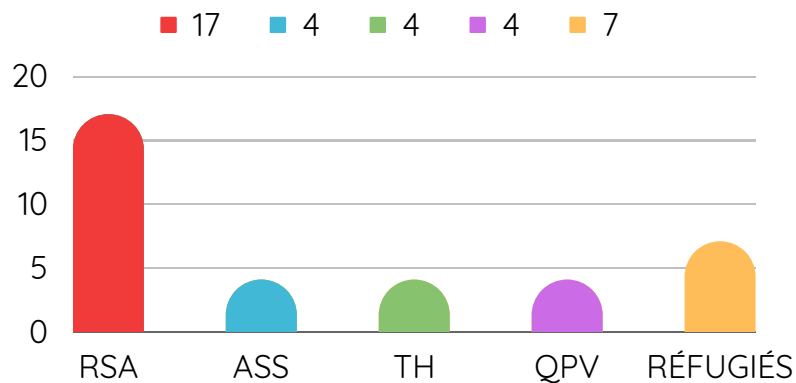
NIVEAUX DE FORMATION



MOBILITÉ



PUBLICS



L'ACCOMPAGNEMENT VERS L'EMPLOI

LOGEMENT

Locataire



Hébergé par un proche



CHRS



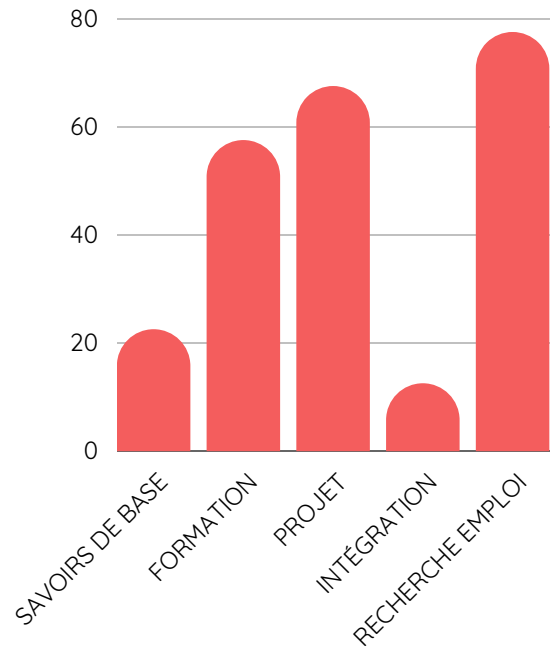
SDF



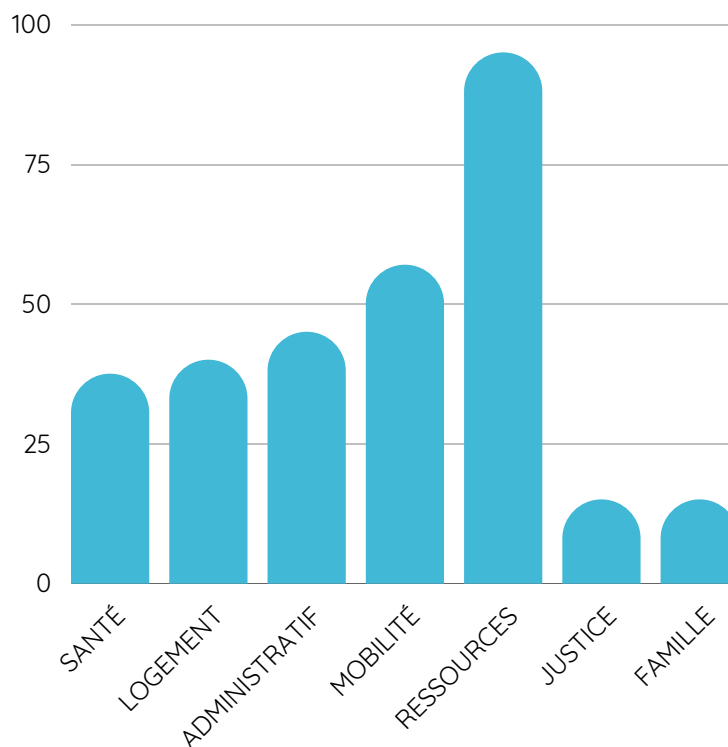
Propriétaire



DIFFICULTÉS PRO REPÉRÉES



DIFFICULTÉS SOCIALES REPÉRÉES



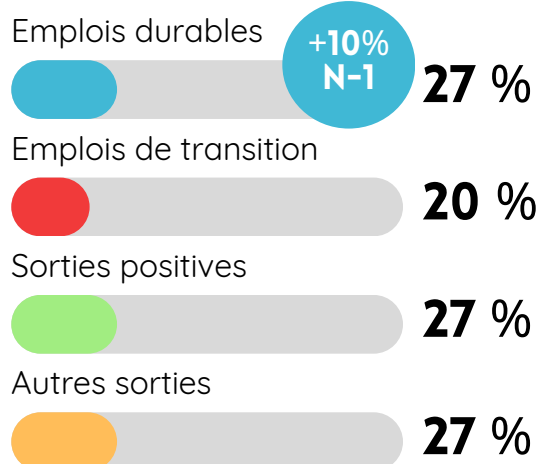
LES CHIFFRES CLÉS



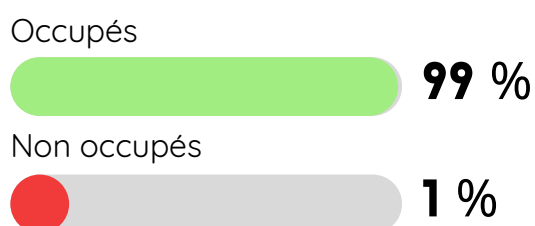
40 SALARIÉS

9 femmes
31 hommes
33 139 heures de travail réalisées
6% d'absentéisme
99% d'occupation des postes
73% de sorties dynamiques 2022
(67% de sorties dynamiques 2021)

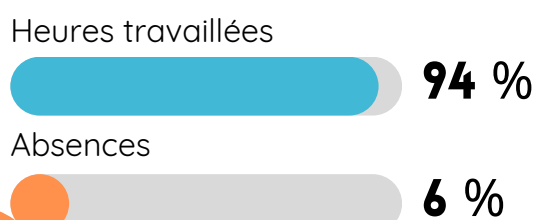
VENTILATION DES SORTIES



OCCUPATION DES POSTES



ABSENTÉISME



-4% N-1

LES FORMATIONS

OUTILS D'ACQUISITION DE COMPÉTENCES

Chaque salarié bénéficie d'une **formation personnalisée** selon son niveau de compétences et **en lien avec son projet** professionnel.

Total de 1463h de formation contre 1539h en 2021.

FORMATION	Nb de salariés formés	Nb heure total formation
Initiation ménage écologique	3	42
HACCP	2	36
CAPCC	6	126
Excel	1	21
Inclusion numérique	6	126
Image et estime de soi	3	42
PRAP	6	84
SST	4	56
PRÉ-CODE	2	70
ADV F	1	111,5
ALPHABETISATION	5	707
Ventes Ambulantes	1	14
Management d'équipe	1	14
biodiversité et certiphyto	1	14

FRACTURE NUMÉRIQUE

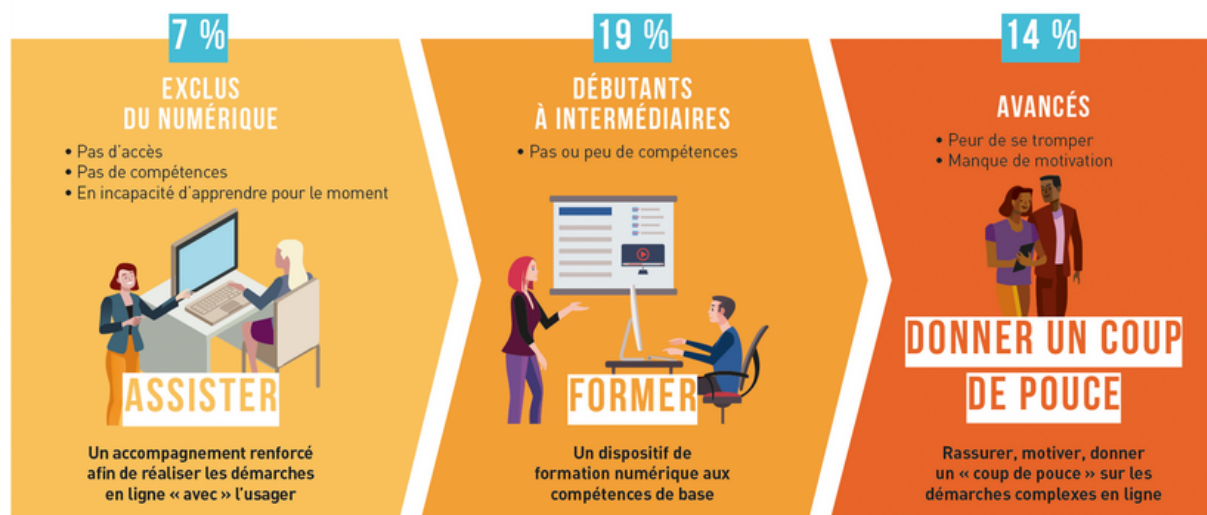
DÉMARCHE ADMINISTRATIVE ET NOUVELLES TECHNOLOGIES

Dans le cadre de nos actions de **lutte contre la fracture numérique** de nos salariés, nous avons mis en place une **formation spécifique**, en partenariat avec l'organisme de formation Horizons qui a assuré son développement. Cette initiative a pour but **d'atteindre un certain niveau d'autonomie** afin d'effectuer **en toute liberté** les démarches administratives en ligne.

ACCÈS INFORMATIQUE

Mise en place d'un **poste informatique dédié uniquement aux salariés**.

Ce dernier soutient l'apprentissage numérique et permet de faciliter la mise en pratique des techniques abordées lors des formations.



X % : Part de la population concernée par l'inclusion numérique par rapport à la population globale âgée de plus de 18 ans

LES IMMERSIONS PROFESSIONNELLES

OUTILS DE TRANSITION

Découvrir un métier, valider un projet professionnel, initier une embauche tels sont les enjeux des périodes de mise en situation en milieu professionnel.

NOM	(Du_au_) PÉRIODE	Nombre HEURES	Structure D'ACCUEIL	Secteur D'ACTIVITÉ
PINA Alexandre	16/06/2022 au 30/06/2022	70	Mairie La Forêt Le Roi	Agent maintenance polyvalent / maintenance en collectivité
NEUHOFF Rosylène	17/05/2022 au 10/06/2022	84	Domaine de la Chalouette Hébergement médicalisé pour personnes âgées	Assistante de vie aux familles
ROBERT Eliot	02/05/2022 au 13/05/2022	70	La ferme Sapousse	Maraîcher culture de légumes, de melons, de racines et de tubercules

224 HEURES D'IMMERSION PROFESSIONNELLE



ENTREPRISE
SOCIALE
APPRENANTE
ET INCLUSIVE

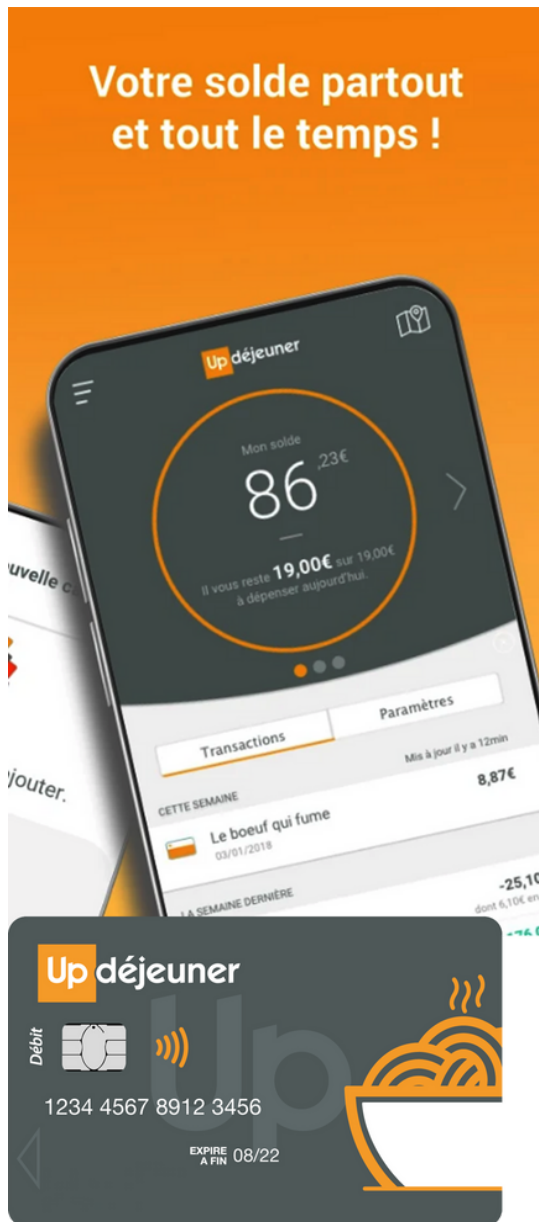
LES POTAGERS
du télégraphe
RAPPORT
D'ACTIVITÉ
2022

CARTE DÉJEUNER

AMÉLIORER LE POUVOIR D'ACHAT DES SALARIÉS

Nous nous démarquons dans le milieu de l'insertion professionnelle en proposant à nos salariés la **possibilités de régler leur repas jusqu'à 25€ par jour** en carte UpDéjeuner (titre restaurant dématérialisé).

Nous contribuons à participer **au pouvoir d'achat de nos salariés**, en finançant une partie du montant des titres.



Votre solde partout
et tout le temps !

84%
des salariés

**considèrent la pause
déjeuner comme l'un des
repas les plus importants
de leur quotidien.**

Source : Étude «

Restauration 2017 » – Gira
Conseil



ENTREPRISE
SOCIALE
APPRENANTE
ET INCLUSIVE

LES POTAGERS
du télégraphe
**RAPPORT
D'ACTIVITÉ**
2022



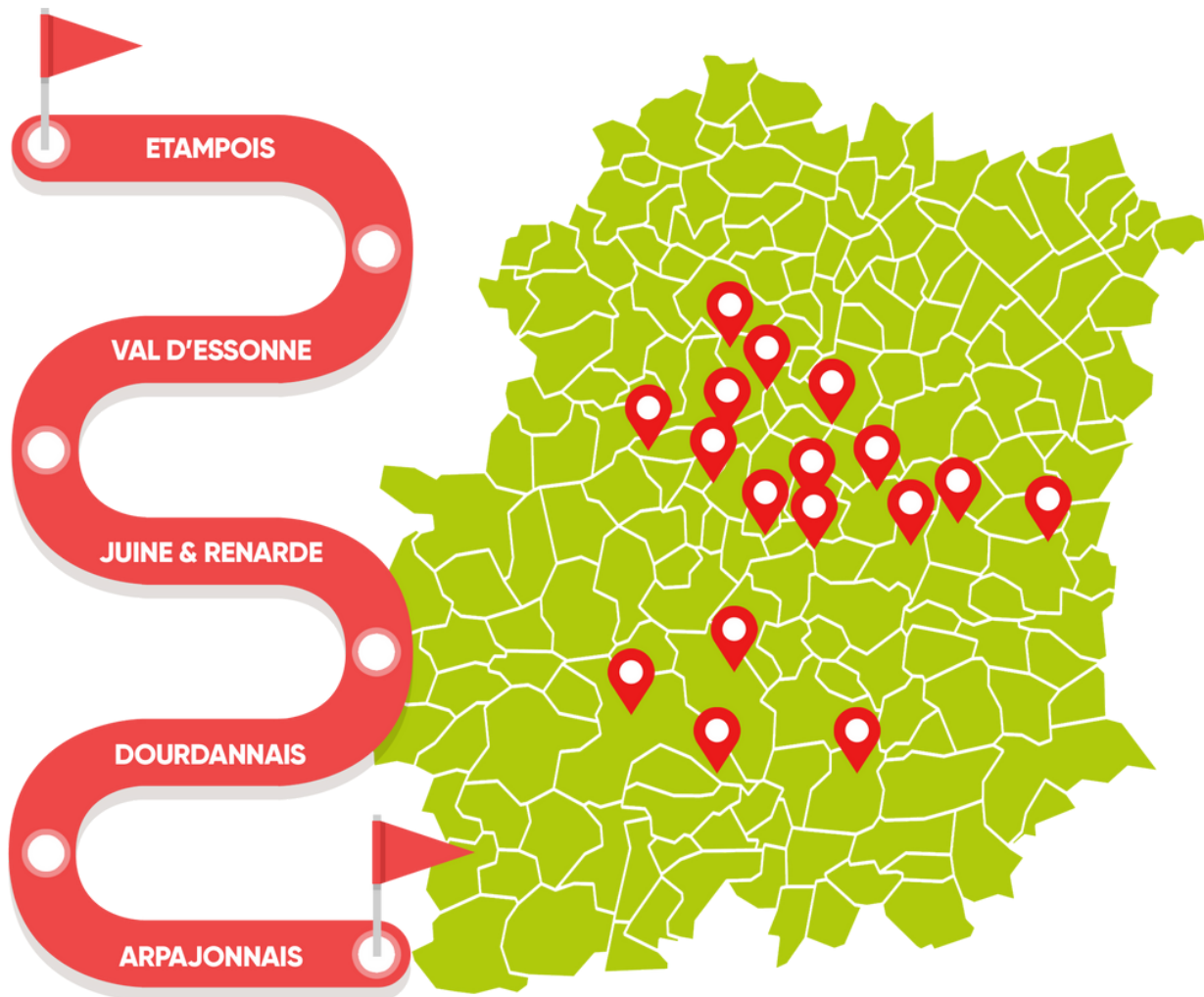
**ENTREPRISE
SOCIALE
APPRENANTE
ET INCLUSIVE**

LES POTAGERS
du télégraphe

**RAPPORT
D'ACTIVITÉ
2022**

L'ACTIVITÉ ÉCONOMIQUE

LES TERRITOIRES D'INTERVENTION



ASSISES DE L'ALIMENTATION FRANCILIENNE • 28/02/2019
Enquête Franciliens 2019, CREDOC

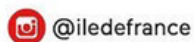
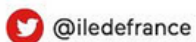
LES HABITUDES ALIMENTAIRES DES FRANCILIENS

80%

des Franciliens déclarent acheter
**DES PRODUITS LOCAUX,
BIOS OU LABELLISÉS**



Base : 1,011 Franciliens de 18 ans et +



**ENTREPRISE
SOCIALE
APPRENANTE
ET INCLUSIVE**

LES POTAGERS
du télégraphe
**RAPPORT
D'ACTIVITÉ
2022**

LES 5 FONCTIONS



ASSISTANCE ADMINISTRATIVE

Depuis 6 ans, l'association propose une fonction " assistance administrative " dans l'objectif de **diversifier son offre d'inclusion**. Accueil physique, mais aussi téléphonique et gestion administrative sont au coeur de ce programme.



PRODUCTION



PANIERES ADHERENTS



COMMERCIALISATION

- Adhérents (sur site ou lieu de dépôt)
- AMAP
- Restauration scolaire
- Plateforme web
- magasins spécialisés
- Centre de formation
- Associations
- Marchés locaux



maboutiquefermiere.fr/lespotagersdutelegraphe



LES POTAGERS
du télégraphe
**RAPPORT
D'ACTIVITÉ**
2022

LES INVESTISSEMENTS

ÉCO-DURABILITÉ

L'association a investi dans 3 nappes chauffantes afin de ne plus utiliser l'aérotherme au gaz dans la serre de plants.

COÛT D'ACQUISITION 1800€

L'ÉVOLUTION ÉCONOMIQUE



CHIFFRE D'AFFAIRE

Marché - VPF



Paniers adhérents - VPF



Plateformes Web



Collectivités



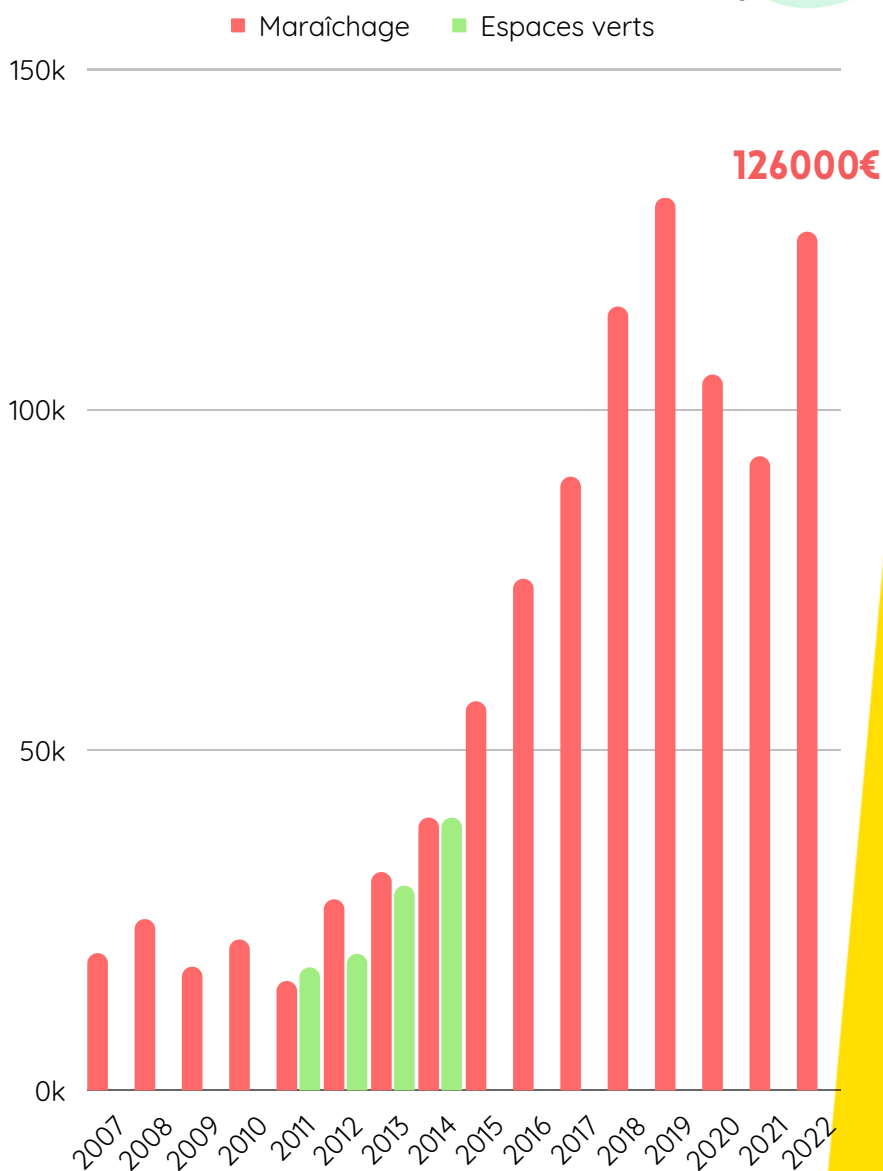
Associations



Magasins spécialisés



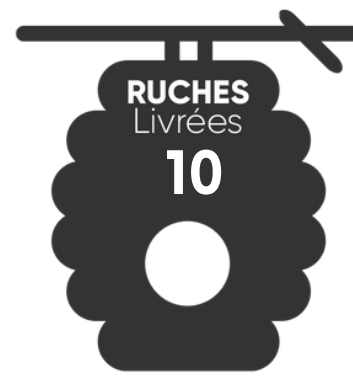
VENTES



PLATEFORME E-COMMERCE

LA RUCHE  **QUI DIT OUI!**
Évolution du chiffre d'affaires

Les chiffres clés de votre chiffre d'affaires, calculés en moyenne sur 2022.



Après une chute du C.A. de 43% en 2021, on constate que le C.A. s'est stabilisé sur 2022 et que le nombre de distributions effectuées est en augmentation.

Il y a donc une baisse de la valeur moyenne des commandes.
Conséquence directe de la baisse du pouvoir d'achat.



ENTREPRISE
SOCIALE
APPRENANTE
ET INCLUSIVE

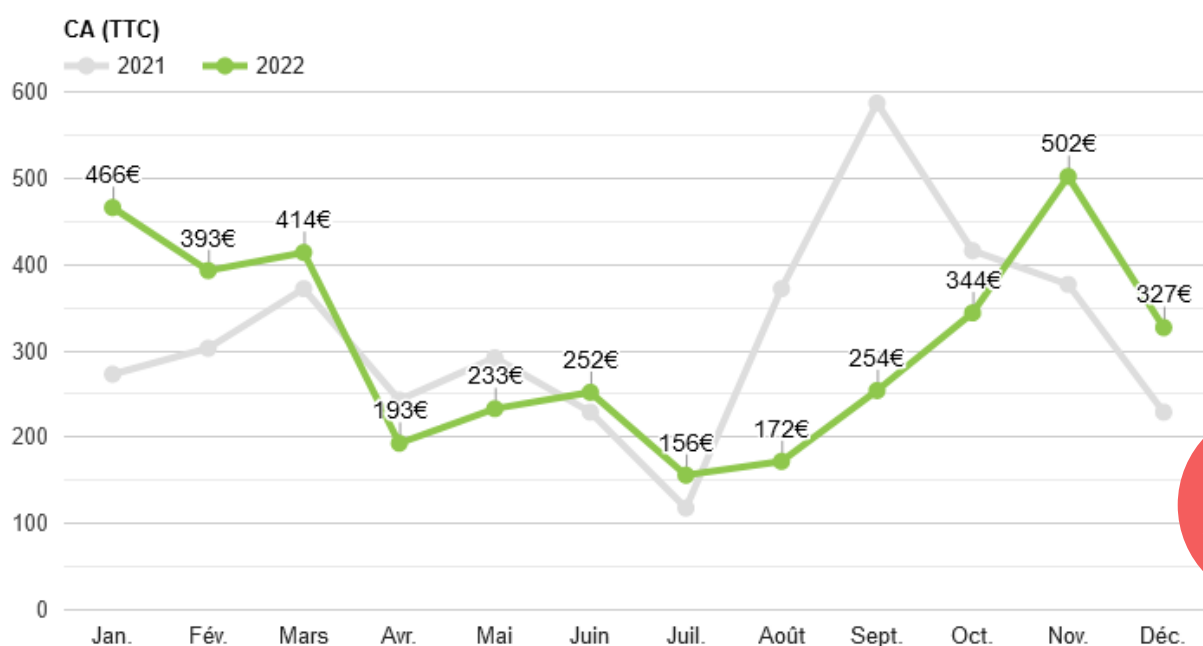
LES POTAGERS
du télégraphe
RAPPORT
D'ACTIVITÉ
2022

PLATEFORME E-COMMERCE

maboutiquefermiere.fr

STATISTIQUES

	2021	2022
Chiffre d'affaire	3810€ TTC	3 706€ TTC
Nombre de commandes	246	225
Panier moyen	15€ TTC	16€ TTC



-2.7%
écart
2021 / N-1



ENTREPRISE
SOCIALE
APPRENANTE
ET INCLUSIVE

LES POTAGERS
du télégraphe
**RAPPORT
D'ACTIVITÉ**
2022

LA DISTRIBUTION

UNE FONCTION " CHAUFFEUR-LIVREUR "

Afin d'acheminer nos produits vers les points de dépôts ou par livraisons à domicile, **une nouvelle fonction s'est développée au sein de l'association.** Nous recrutons régulièrement des salariés en possession du permis de conduire afin de **développer des compétences** transférables sur la fonction "chauffeur-livreur".

De plus, **les salariés sont amenés à une autonomie** sur les aspects d'entretien et de suivi du parc véhicules. Ils sont également incités à assurer un **comportement d'éco-conduite.** Des formations sur ce dernier point sont actuellement à l'étude.



LA DIVERSIFICATION



OPÉRATION ANTI GASPILLAGE ALIMENTAIRE

Dans le cadre de notre **stratégie anti gaspillage**, l'association a lancé une nouvelle formule de panier " **légumes moches** ". Vendue à tarif solidaire, elle participe à lutter contre le gaspillage alimentaire en proposant des produits non calibrés et d'aspect visuel hors norme.

Par ailleurs, nous continuons nos opérations de transformation :

- RATATOUILLE
- SOUPES
- COULIS
- TARTINADES



ENTREPRISE
SOCIALE
APPRENANTE
ET INCLUSIVE

LES POTAGERS
du télégraphe
RAPPORT
D'ACTIVITÉ
2022

L'IMPACT ENVIRONNEMENTAL



LA DISTRIBUTION

SENSIBILISATION DES PLUS JEUNES

L'association participe à des actions de sensibilisation en faveur de l'environnement auprès des enfants du territoire par le biais d'actions locales et des visites pédagogiques sur les sites d'exploitation.



LES POTAGERS DU TÉLÉGRAPHE
RETROUVEZ PLUS DE 60 VARIÉTÉS DE LÉGUMES...

... d'aujourd'hui (Tomates, carottes, radis, poireaux, etc.)
Et d'autrefois ! (Pommes, rutabaga, salsifis, etc.)
Mais aussi des produits transformés... (Soupes, taboulé, jus, etc.)
Des fruits, (Fraises, cerises, pastèques, etc.)
Des aromatiques (Basilic, coriandre, persil, aneth),... et des légumes secs !

LES POTAGERS DU TÉLÉGRAPHE
vente directe aux particuliers, professionnels et collectivités

NATUREL, BIO ET SOLIDAIRE

- Une production au cœur des villes**
Nos 2 sites d'exploitation de 4 hectares sont situés à proximité des villes proposant un large choix de légumes frais et secs, fruits aromatiques et autres produits transformés.
- Fraisheur & saison**
Nos produits sont récoltés à maturité et le consommateur bénéficie plus de 18 ans, sans aucun traitement ni pesticide, seulement afin d'assurer une saison au goût incomparable.
- Vente directe**
Notre production est distribuée par circuits courts afin de favoriser les liens sociaux tout en facilitant les échanges.
- Démarche solidaire & inclusive**
Partager le fruit de son activité est fondamentalement de nos valeurs qui, grâce à notre bénévolat et nos partenaires professionnels, nous inspirent.
- Préservation de l'environnement**
Nos approvisionnements sont assurés dans un cadre respectueux de l'éthique sociale d'Étiemble, nos productions sont issues de l'Agriculture Biologique sans engrais chimiques ni pesticides et nous favorisons l'accès de la terre afin de réduire notre impact environnemental.

Les Potagers du Télégraphe
13 avenue de la gare
91100 Clamart - www.potagers.fr
Contactez nous au : 01 69 16 11 11

LES POTAGERS DU TÉLÉGRAPHE

Production Bio, locale et solidaire

Aromatiques, Légumes et fruits...

AB, Bio, etc.

ENTREPRISE SOCIALE APPRENANTE ET INCLUSIVE

LES POTAGERS du télégraphe
RAPPORT D'ACTIVITÉ 2022

LA COMMUNICATION



INFORMATIONS ET ACTUALITÉS



PROMOTION DE L'AGRICULTURE BIOLOGIQUE



Île de France
Terre de saveurs

PROMOTION DES TERRITOIRES

PROJET SILVER FOURCHETTE

silver
fourchette



Silver Fourchette, **programme du Groupe SOS**, propose des actions collectives de **sensibilisation à une meilleure alimentation** des personnes âgées et retraitées de plus de 60 ans.

En septembre 2021 une journée " **mangeons mieux, mangeons local** " a été organisée pour une dizaine de seniors, en partenariat avec le CCAS et la commune de Dourdan (avec le soutien du réseau des AMAP d'IDF), basée sur la découverte de l'exploitation, le matin, **complété par un temps d'animation culinaire** et dégustation de produits frais et de saison, et d'une conférence dans l'après midi.

Les principaux objectifs de ce dispositif sont de **sensibiliser des seniors** du territoire aux **enjeux du circuit court** et contribuer à leur bonne santé et de faire la promotion des savoir-faire essonnien.



LES POTAGERS
du télégraphe
**RAPPORT
D'ACTIVITÉ**
2022

LES PROJETS REALISES EN 2022



Mise en place de l'élevage avicole de 249 poules pondeuses en BIO sous le format d'un atelier fermier en plein air et certifié en Agriculture Biologique.

2 postes en insertion consacrés aux tâches avicoles et formés à la Biosécurité. Passage de 16.7 à 18.1 ETP.

Vente d'oeufs extra frais plein air BIO en circuit court.

JOURNEE DES 20 ANS DES POTAGERS

Le 2 juillet 2022, les potagers ont ouvert leurs portes à l'occasion des 20 ans de la structure. Au programme de cette journée de fête : des stands interactifs pour découvrir les produits bio sous un nouvel angle, une visite des cultures et le rassemblement de tous les acteurs afin de partager un temps de convivialité.



DÉVELOPPEMENT D'UN NOUVEAU MARCHÉ À BALLANCOURT



SIGNATURE D'UNE CONVENTION AVEC LE CCAS D'ETAMPES POUR LA MISE EN PLACE DE PANIERS SOLIDAIRES HEBDOMADAIRES.



LES POTAGERS
du télégraphe
RAPPORT
D'ACTIVITÉ
2022

SYNTHÈSE ET COMPTE DE RÉSULTATS

LES POTAGERS DU TÉLÉGRAPHE

Arrêté au 31/12/2022

Compte de résultat

Compte de résultat	31/12/2022	31/12/2021
Produits d'exploitation		
Cotisations	1 132	1 190
Ventes de biens et services		
Ventes de biens	126 546	91 042
- dont ventes de dons en nature		
Ventes de prestations de services	1 642	2 368
- dont parrainages		
Produits de tiers financeurs		
Concours publics et subventions d'exploitation	551 620	500 330
Versements des fondateurs ou consommations de la dotation comptable		
Ressources liées à la générosité du public		
Dons manuels		
Mécénats		
Legs, donations et assurances-vie		
Contributions financières		
Reprises sur amortissements, dépréciations, provisions et transferts de charges	142 816	145 874
Utilisations des fonds dédiés	5 873	10 873
Autres produits	2 885	4
TOTAL I	832 514	751 681
Charges d'exploitation		
Achats de marchandises	23 816	17 602
Variation de stocks		
Autres achats et charges externes	148 004	106 542
Aides financières		
Impôts, taxes et versements assimilés	5 379	16 097
Salaires et traitements	566 413	527 983
Charges sociales	116 838	99 830
Dotations aux amortissements et dépréciations	19 617	16 189
Dotations aux provisions		
Reports en fonds dédiés		
Autres charges	1 703	1 066
TOTAL II	881 770	785 309
RÉSULTAT D'EXPLOITATION (I - II)	-49 255	-33 628
Produits financiers		
Produits financiers de participation		
Produits des autres valeurs mobilières et créances de l'actif immobilisé		
Autres intérêts et produits assimilés	505	309
Reprises sur provisions, dépréciations et transferts de charges		
Différences positives de change		
Produits nets sur cessions de valeurs mobilières de placement		
TOTAL III	505	309
Charges financières		
Dotations financières aux amortissements, dépréciations et provisions		
Intérêts et charges assimilées	184	15
Différences négatives de change		
Charges nettes sur cessions de valeurs mobilières de placement		
TOTAL IV	184	15
RÉSULTAT FINANCIER (III - IV)	320	295
RÉSULTAT COURANT AVANT IMPÔTS (I - II + III - IV)	-48 935	-33 333

SYNTHÈSE ET COMPTE DE RÉSULTATS

LES POTAGERS DU TELEGRAPH

Arrêté au 31/12/2022

Compte de résultat (Suite)

Compte de résultat (Suite)	31/12/2022	31/12/2021
Produits exceptionnels		
Sur opérations de gestion	5 616	6 006
Sur opérations en capital	12 351	11 796
Reprises sur provisions, dépréciations et transferts de charges		
TOTAL V	17 966	17 802
Charges exceptionnelles		
Sur opérations de gestion	3 813	16 171
Sur opérations en capital		
Dotations aux amortissements, dépréciations et provisions		
TOTAL VI	3 813	16 171
RÉSULTAT EXCEPTIONNEL (V - VI)	14 153	1 632
Participation des salariés aux résultats	VII	
Impôts sur les bénéfices	VIII	
TOTAL DES PRODUITS (I + III + V)	850 985	769 793
TOTAL DES CHARGES (II + IV + VI + VII + VIII)	885 767	801 494
EXCÉDENT OU DÉFICIT	-34 782	-31 701

Contributions volontaires en nature		
Dons en nature	5 150	2 113
Prestations en nature	15 000	23 913
Bénévolat		
TOTAL	20 150	26 026
Charges des contributions volontaires en nature		
Secours en nature		
Mise à disposition gratuite de biens	15 000	23 913
Prestations en nature		
Personnel bénévole	5 150	2 113
TOTAL	20 150	26 026



LES POTAGERS
du télégraph
**RAPPORT
D'ACTIVITÉ
2022**

LES PERSPECTIVES



PROJETS 2023

CREATION D'UNE FORMULE
D'ADHESION OEUFS

FINALISATION DU SITE INTERNET
ET CRÉATION D'UN E-COMMERCE

INVESTISSEMENT DANS UNE
CHAMBRE FROIDE PLUS GRANDE

DEVELOPPEMENT DES MARCHES
ET DES PARTENARIATS AVEC LES
COMMUNES

MISE EN PLACE D'UN POTAGER
PEDAGOGIQUE AVEC UNE ECOLE
D'ITTEVILLE

REMERCIEMENTS

Un immense merci aux adhérents et aux salariés pour leur engagement, leur soutien et leur contribution.

Merci